

A close-up photograph of a butterfly with vibrant orange and black wings, captured in flight. The butterfly is positioned in the upper left quadrant of the frame. Below it, several blue flowers with numerous small petals are visible, some in sharp focus and others blurred. The background is a soft, out-of-focus mix of green and brown tones, suggesting a natural, outdoor setting. The overall composition is artistic and detailed.

**Fjärilsfaunan
På
Skohalvön**

© Thommy Åkerberg

Flyg lilla blåvinge.

Flyg lilla blåvinge
flyg över ängarna
samla din nektar
på blommorna små.

Visa för världen
ditt vingpar som fläktar
den vårvarma vinden
där turen din gå.

Dansa på ängen
likt älvan i gryning
och bjud oss din skönhet
att vila oss på.
Du böljar likt dyning
i formerna mjuka
och skapar ett andrum
vi alla kan få.

© *Thommy Åkerberg* 2011

Fjärilslokaler på Skohalvön

Vill man titta på fjärilar räcker det att bara gå ut på en blomsteräng, är vädret vackert finner man alltid fjärilar där, också vägrenar hör till fjärlarnas favoriter och då helst grusvägar.

I detta stycke tänkte jag gå igenom några platser som är speciellt bra eller har speciella arter av fjärilar.

Berga gård, Bagarbo och Salsta.

Man kan parkera vid någon av fickorna som finns vid Berga gård, därifrån kan man gå de drygt 4 kilometrarna av grusvägsslingan. Här finner man fjärilar som, Citronfjäril, Kålfjäril, Påfågelöga, Puktörneblåvinge och Rapsfjäril.

Flasta, Frista och Apalle.

Man kan parkera vid Flasta klosterruin och därifrån gå mot Frista och sedan mot Apalle sedan vidare på landsvägen och in mot Flasta igen. Denna slinga är både vacker och full av fjärilar, här finner du arter som, Eksnabbvinge, Eldsnabbvinge, Kamgräsfjäril, Mindre guldvinge, Näselfjäril, Rovfjäril, Storfläckig pärlemorfjäril och Vinbärsfuks.

Väderkvarnsbacken.

Här måste man tyvärr parkera bilen vid värdshuset som ligger vid slottet och gå grusvägen norrut till man kommer till avtagsvägen mot Väderkvarnsbacken. På denna grusväg finner man arter som, Eksnabbvinge, Eldsnabbvinge, Näselfjäril, Kamgräsfjäril, Kålfjäril, Luktgräsfjäril, Puktörneblåvinge, Silverstreckad pärlemorfjäril, Sorgmantel, Storfläckig pärlemorfjäril och Ängssmygare. Vid trevägskorsningen Väderkvarnsbacken, Nydal och Dalängen växer två stora almar som har Skohalvöns enda bestånd av Almsnabbvinge.

Nybygget och Dampeboda.

Vill man se Eksnabbvinge skall man besöka åkerkanten mellan Nybygget och Dampeboda, här finns rikligt med ek för att eksnabbvingen skall trivas, man kan även se andra fjärilar som Eldsnabbvinge, Vinbärsfuks, Storfläckig pärlemorfjäril och Sorgmantel.

Kvarnlöt.

Bäcken som rinner från Nygård, Kvarnlöt och sen vidare ut i mälaren har Skohalvöns enda bestånd av

Svartfläckig glanssmygare, söder om Lugnet, mellan Kvarnlöt och mälaren finner man den lättast, i den urgröpta bäckfåran där örtfloran är hög trivs den.

Håberget och Bengtsboda.

Mossar och kärr har sin egen fjärilsfauna, här finner man arter som Grönsnabbvinge och Violettblåvinge. Skvattramkärren SSV Bengtsboda och SÖ Håberget hyser bägge dessa arter.

Stora och Lilla gräskärret.

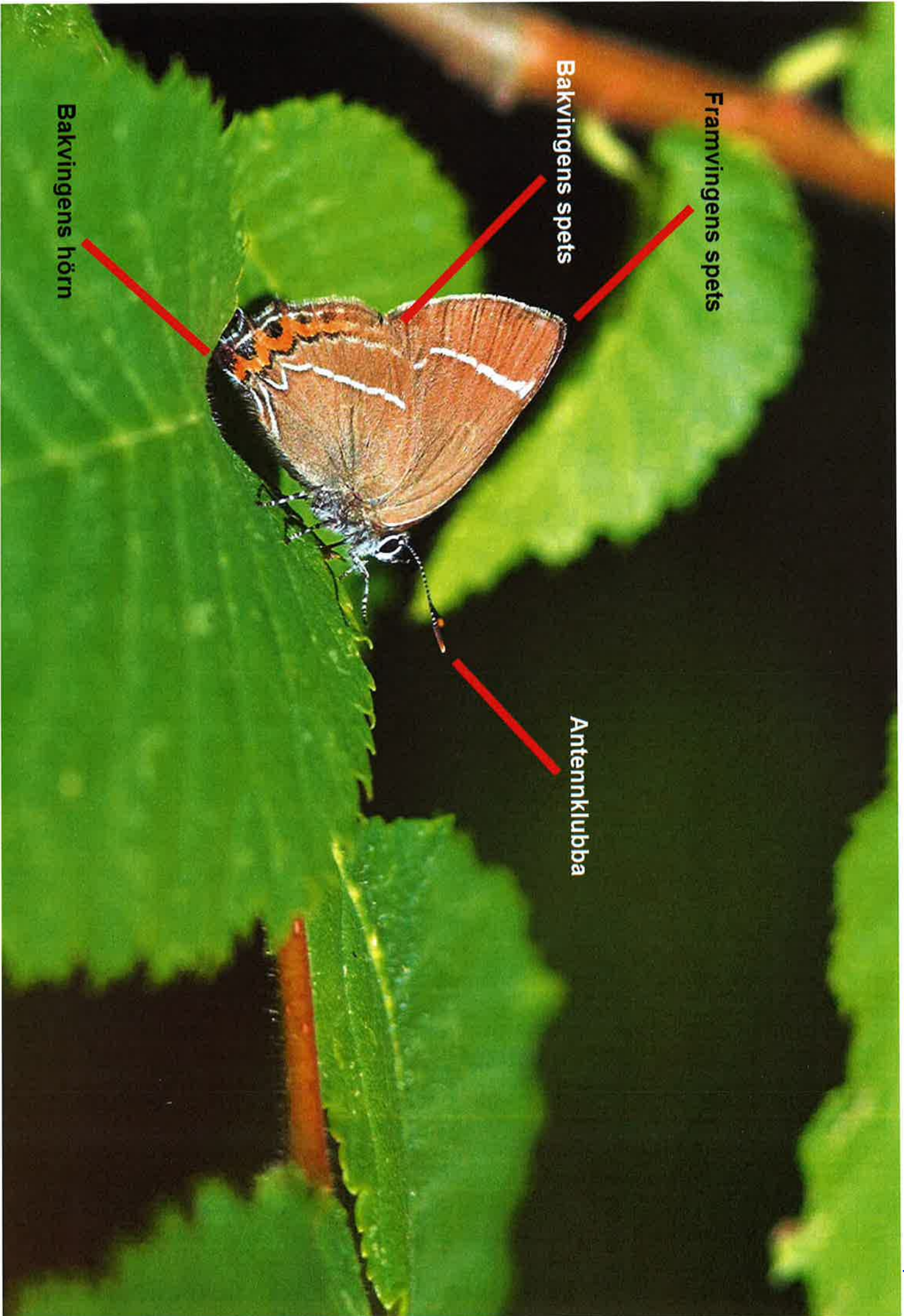
Denna grusvägsslinga hör till den fjäriltätaste platsen vi har på Skohalvön, här finner man arter som, Citronfjäril, Kamgräsfjäril, Kålfjäril, Kvickgräsfjäril, Luktgräsfjäril, Mindre tätelsmygare, Näselfjäril, Prydlig pärlemorfjäril, Puktörneblåvinge, Påfågelöga, Pärlgräsfjäril, Rapsfjäril, Silverstreckad pärlemorfjäril, Skogsnätfjäril, Sorgmantel, Storfläckig pärlemorfjäril, Vinbärsfuks, Violettblåvinge, Vitgräsfjäril, Ängssmygare och Ängspärlemorfjäril.

Sandviksåsens naturreservat.

Sandviksåsens naturreservat hör till en av upplands bästa platser om man vill se Mindre blåvinge, 20

meter från reservatets parkering finns en blottad del av åsen där ett stort bestånd av getväppling växer, här flyger den Mindre blåvingen rikligt från mitten av maj till slutet av juni, en andra flygning har den första veckan i augusti, dock mycket mindre än den första. Traktorvägen på åsens östsida är väl värd ett besök, här finner man arter som, Kamgräsfjäril, Klöverblåvinge, Kålfjäril, Näselfjäril, Puktörneblåvinge, Påfågelöga, Rapsfjäril, Silverstreckad pärlemorfjäril, Sorgmantel och Ängspärlemorfjäril.

Thommy Åkerberg 2011

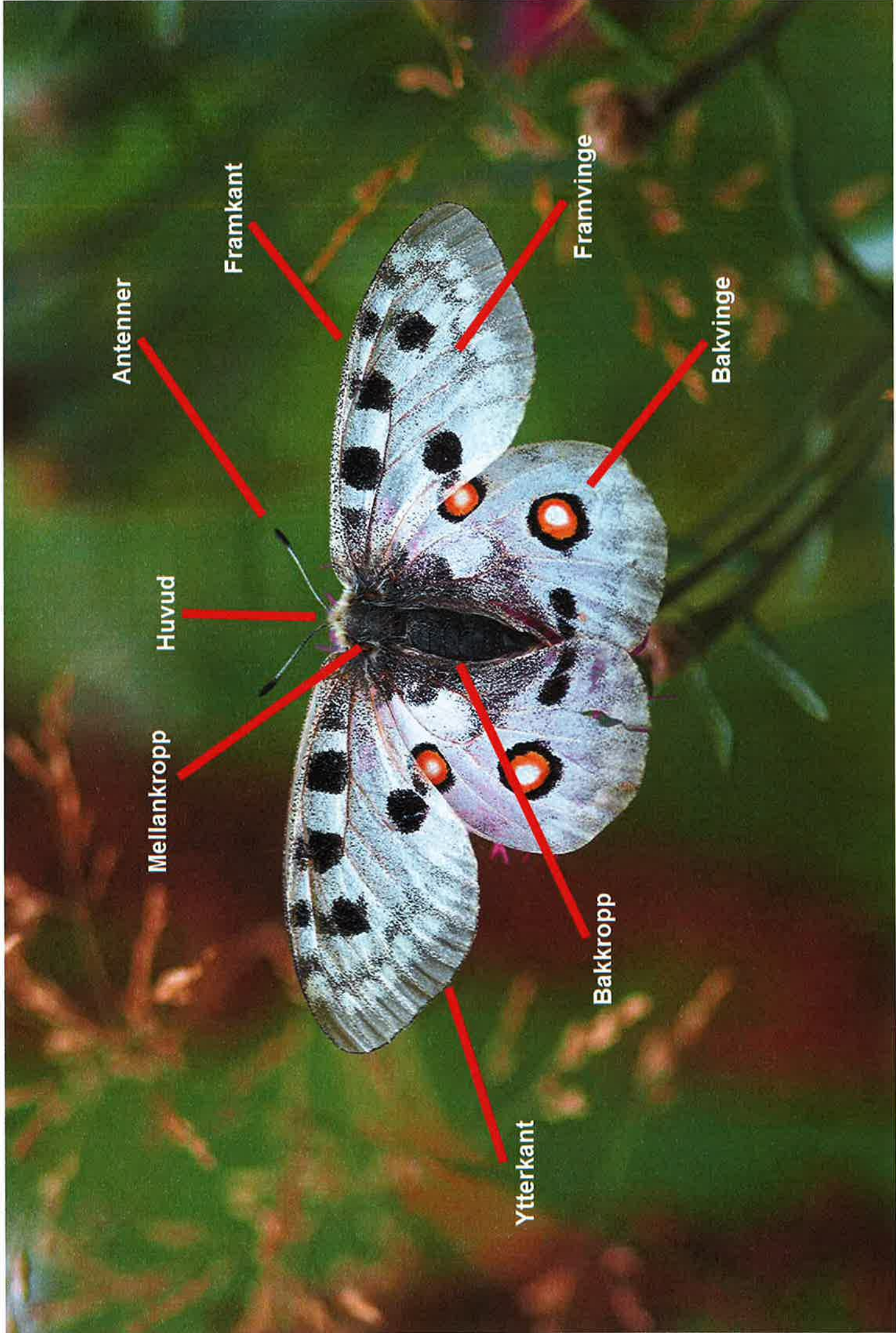


Framvingens spets

Bakvingens spets

Antennklubba

Bakvingens hörn



Antenner

Framkant

Framvinge

Bakvinge

Huvud

Mellankropp

Bakropp

Ytterkant



Svartfläckig glanssmygare

Carterocephalus palaemon

Kännetecknen den svartfläckiga
glanssmygaren kan inte förväxlas
med någon annan fjäril då dess
teckning är så karaktäristisk,

hanen har gula framvingar med mörka fläckar och bakvingarna är bruna med gula fläckar, honans framvingar påminner om hanens men har tjocka bruna kanter, bakvingarna nästan som hanens men inte lika gulfläckig. Täckningen på vingarnas undersida är lik översidans. Vingspann 24-30 mm. **Utbredning** Är mycket sällsynt och finns bara vid bäcken som rinner vid Nygård, Kvarnlöt och söder om Lugnet ut i mälaren. Trivs bäst i fuktig blandskog med halvhög örtflora. **Värdväxt** Olika gräs som grenrör, hässlebrodd och kamäxing. **Flygtid** Två sista veckorna i maj till första veckan i juli.





Citronfjäril

Gonepteryx rhamni

Kännetecken Hanen har en vacker citrongul färg och honan är blekgul/vit, bägge har en röd fläck på både fram och bakvinge (se bild). Både fram och bakvingen har

en utdragen spets som gör formen på vingen unik.

Vingspann 55-60 mm. Under våren är tussilago och sälgen viktig nektarresurs, sedan söker den helst nektar på röda och blå blommor som tistlar, åkervädd, rödklint och klöver. Ses ofta på blomsterängar, åkrar och i dikesrenar.

Utbredning Finns över hela Skohalvön och är allmän runt mäljarstranden, vid rinnande vatten, fuktiga skogar, ängar och vägrenar. **Värdväxt** Brakved och getapel.

Flygtid Citronfjärilen hör till en av de första vårfjärilarna och kan ses från mitten av mars till slutet av augusti.





Mindre guldvinge

Lycaena phlaeas

Kännetecken Framvingens

ovansida är starkt orange med svarta fläckar och bruna

ytterkanter. Bakvingarnas

ovansida är bruna med ett orange band vid ytterkanten, ibland kan

övergången mellan brunt och orange även innehålla små

blå fläckar. Bakvingens undersida är blekt brungrå med

små svarta fläckar. Vingspann 23-33 mm. **Utbredning**

Tämligen allmän och återfinns vid blomrika torrbackar,

ängar, vägrenar (helst grusvägar) och grustäkter. Främst

kan man se den vid grusvägarna kring Flasta, Frista gård.

Värdväxt Ängssyra. **Flygtid** Mindre guldvinge flyger i två generationer där den andra är talrikare än den första.

Första generationen, mitten av maj till sista veckan i juni.

Andra generationen, mitten av juli till första veckan i okt.





Grönsnabbvinge

Callophrys rubi

Kännetecken Vingarnas ovansida är bruna men ses inte då den vilar med hopslagna vingar.

Undersidans vingar är skimrande smaragdgröna vilket gör den unik bland svenska fjärilar då ingen annan har den färgen. De gröna fjällen slits och lossnar med början i ytterkant och fortsätter in mot kroppen ju längre säsongen går. Vingspann 22-26 mm.

Utbredning Man finner grönsnabbvingen främst i dom inre delarna av skohalvön där den är relativt vanlig på mossar, kärr, myrar och glesare skogar. Bra lokaler är skvattrammyrar som kantas av blåbär och lingon.

Värdväxt Blåbär, odon, lingon och tranbär. **Flygtid** Grönsnabbvingen hör till en av dom tidigaste fjärilarna och kan ses från slutet på april till mitten av juni.





Almsnabbvinge

Satyrium w-album

Kännetecken Almsnabbvingen känns lättast igen på det vita W den har på bakvingens undersida (se bild) därav det vetenskapliga

namnet w-album. Vingarnas ovansida är mörkt bruna till svarta med små svansutskott på bakvingens nedersida. Vingspann 26-32 mm. **Utbredning** På skohalvön måste almsnabbvingen betraktas som mycket sällsynt och har bara setts i norra delen vid grusvägskorsningen mot Nydal/Dalsängen där några stora almar växer. **Värdväxt** Alm. **Flygtid** Almsnabbvingen ses främst i juli flygande i topparna av almarna men gör små utflykter till hasslarna och tistlarna som växer i närheten. Med lite tur kan man nog hitta något exemplar flygande tillsammans med eksnabbvingarna i det stora ekbestånd som finns här.





Mindre blåvinge

Cupido minimus

Kännetecken Mindre blåvinge hör till våra minsta dagfjärilar, hanar och honor har bägge bruna vingöversidor, hanar kan dock skimra i violett. Undersidan är ljus

grå med svarta fläckar. Vingspann 18-28 mm.

Utbredning Är sällsynt och finns endast vid Sandvicksåsens naturreservat där ett stort bestånd av getväppling växer, den blottade åskanten vid reservatets parkering. Mindre blåvinge är rödlistad hos ArtDatabanken och hör till kategorin **missgynnade**.

Värdväxt Getväppling **Flygtid** Mitten av maj fram till sista veckan i juni, en andra generation (mycket sparsammare än första som normalt är riklig) brukar uppträda i början av augusti.





Puktörneblåvinge

Polyommatus icarus

Kännetecken Ovansidan på hanens vingar är himmelsblå medans dem på honan kan variera från helt blå till helt brun, honorna har även orange kantmånar på vingarnas

översidor. Vingspann 21-33 mm. På bakvingens undersida finns en karakteristisk vit kil som går in till dem svarta fläckarna (Se bild). **Utbredning** Finns över hela Skohalvön och är allmän där det finns torra blomrika marker, ängar, grusvägar, vägkanter och åkrar i träda. En säker plats att se den är grusvägarna kring Flasta och Frista gård. **Värdväxt** Ärtväxter, käringtand. **Flygtid** Har två överlappande generationer där den första är talrikast och flyger från sista veckan i maj till första veckan i september.





Páfågelöga

Inachis io

Kännetecken Páfågelöga är klart en av våra färggladaste fjärilar, ovansidan är rödbrun med bruna ytterkanter, både fram och bakvingar har ögon i vitt och blått. Undersidan av vingarna är

mörkt brun. Vingspann 54-59 mm. **Utbredning**

Páfågelöga är allmän på Skohalvön och kan ses i stort sett överallt på blomrika ängar, vägkanter (helst grusvägar), trädgårdar och skogsgläntor. På våren är tussilago en viktig nektarresurs för fjärilen. Under sensommaren besöker dom med förkärlek röda och blå blommor som åkervädd och olika tistelarter. **Värdväxt** Brännässla. **Flygtid** Páfågelöga är ett kärt vårtecken och flyger från sista veckan i mars till mitten av september.





Vinbärsfuks

Polygona c-album

Kännetecken Vingarnas ovansida är orange och bruna med spridda svarta fläckar, på ytterkanten av vingarna har den ett band av ljusa fläckar. Vingkanterna ser väldigt slitna och flikiga ut. Undersidan

av vingarna är brun i olika nyanser, ett tydligt vitt C finns på bakvingens undersida (se bild). Vingspann 40-50 mm.

Utbredning Vinbärsfuksen är tämligen allmän på Skohalvön, man finner den bäst vid skogsbryn, stiga och grusvägar i skogsmarker, ett bra ställe att se den är grusvägarna kring Stora och Lilla gräskärret. Under våren söker den sin nektar i sälblommor, under sommaren på tistlar. **Värdväxt** Säl, alm, brännässla, humle, hassel och vinbär. **Flygtid** Vinbärsfuksen flyger från andra veckan i april till långt in i augusti.





Kamgräsfjäril

Coenonympha pamphilus

Kännetecken Vingarnas ovansida är ljus orange men syns aldrig i vila, framvingens undersida är orange med en skarp övergång till

grått nära kanterna, nära vingpetsen finns oftast en tydlig svart ögonfläck med blekt gula kanter (se bild), bakvingens undersida har en hackig ljusare linje på övre delen (se bild). Vingspann 24-34 mm **Utbredning**

Kamgräsfjärilen finns över hela skohalvön, ängar, hagar, dikesrenar och grusvägar, några bra ställen att se den är dom stora gräs områdena kring värdshuset och slottet samt Flasta klosterruin med tillhörande grusvägar.

Värdväxt Olika grässorter. **Flygtid** Kamgräsfjärilen flyger i två generationer, slutet av maj till slutet av juni, igen i början av juli till slutet av augusti.

